

L'Envers du décor

Quand les artistes revisitent le Palais

Du 2 au 4 février 2018
en accès libre et gratuit



Joyau de l'architecture Art déco des années 1930, le Palais de la Porte Dorée se réinvente le temps d'un grand weekend événementiel gratuit. Avec cette première édition de *L'Envers du décor*, il ouvre ses portes à des artistes issus de multiples univers pour transfigurer son architecture.

Pour l'occasion, le Palais s'associe au jeune collectif d'architectes Ciguë, en partenariat avec le Goethe Institut Paris pour concevoir un programme d'installations et de performances qui dialoguent avec les lieux et leur histoire.

Nouveau rendez-vous participatif et résolument contemporain, *L'Envers du décor* donne à voir l'architecture du Palais autrement pour mettre en débat son passé et l'ouvrir sur de nouveaux horizons.

Invités par Ciguë et les équipes du Palais, les artistes investissent le bâtiment avec des installations, des visites et des performances inédites. Cette année *L'Envers du décor* accueille : les installations de Ciguë, de Jean-Benoît Vétillard et Matteo Ghidoni, du laboratoire d'expérimentation urbaine et sociale KASSANDRAS (Matthieu Prat) et du collectif MKNM (Magda Kachouche et Noémie Monier) ; les musiciens Jonathan Fitoussi et Clemens Hourrière ; le groupe rock électro Zombie Zombie ; l'Agence Nationale de Psychanalyse Urbaine, les déambulations du sonneur de cornemuse Erwan Keravec, le circassien et danseur Jean-Baptiste André et le plasticien Vincent Lamouroux... Et les artistes de l'Institut d'Études théâtrales de Gießen (Allemagne) sous la direction artistique du compositeur et metteur en scène allemand Heiner Goebbels.

CIGUË

Ciguë est un studio d'architecture basé à Montreuil. Une trentaine de collaborateurs travaille sur des projets à travers le monde dans les domaines de la culture, du commerce et de l'habitat. Fondé en 2003 par Camille Bénard, Hugo Haas, Guillem Renard et Alphonse Sarthout alors étudiants en architecture à Paris La Villette, Ciguë a fait ses débuts en tant qu'entreprise de menuiserie ancrée dans la conception-réalisation. Cette pratique transdisciplinaire — aux croisements de la pensée, de la fabrication et de la poésie — constitue l'essence de leur démarche jusqu'à aujourd'hui.

Le Palais de la Porte Dorée a invité le collectif Ciguë à co-concevoir le programme de cette première édition de *L'Envers du décor*.

JEUNES ARTISTES DE L'INSTITUT D'ÉTUDES THÉÂTRALES DE GIEßEN (ALLEMAGNE) SOUS LA DIRECTION ARTISTIQUE DE HEINER GOEBBELS

Dans le cadre de *L'Envers du décor*, le compositeur et metteur en scène Heiner Goebbels est le curateur de projets artistiques qu'une quinzaine de ses élèves de l'Université de Gießen ont créés spécifiquement pour l'évènement du Palais de la Porte Dorée. Sous sa direction, les artistes investissent tous les espaces du Palais avec des installations et des performances qui télescopent le passé et le présent pour mettre en scène les multiples strates temporelles qui le composent. D'une œuvre à l'autre, les registres varient de l'onirique au ludique, et introduisent une part de fiction dans la découverte des lieux.

Heiner Goebbels

À la croisée de la musique et du théâtre, ouvert à une pluralité d'horizons culturels, Heiner Goebbels cultive un art de la surprise. Ses installations-performances, ses spectacles et ses compositions mêlent le son, la voix et l'image pour inviter à entendre et à voir différemment. Il est professeur à l'Institut d'Études théâtrales appliquées de Gießen (Institut für Angewandte Theaterwissenschaft) et président de l'Académie Théâtrale de Hesse.

En partenariat avec le Goethe Institut-Paris.



Programme

› Le Parvis

I WONDER WHAT A BODY WOULD LOOK LIKE [DANSE]

Amélie Haller et Herbert Graf

**Vendredi à 18h30 et 20h30 ; samedi à 13h30, 16h, 18h et 20h30 ;
dimanche à 11h30, 13h30, 16h et 18h (20 min)**



Devant la façade du Palais de la Porte Dorée, les visiteurs sont submergés par les représentations des corps. Amélie Haller et Herbert Graf portent une réflexion sur les différentes manières de se positionner vis-à-vis de ces images. Comment atteindre ces positions ? À quoi ressemblerait un corps en recherche ?

Amélie Haller est née en 1993. Sa carrière d'actrice l'amène à jouer à Munich et Berlin. Après avoir obtenu un diplôme en théâtre et en philosophie, elle commence à étudier à l'Institut d'Études théâtrales appliquées de Gießen en 2016.

Né en 1994, ancien étudiant en littérature de l'Université de Hambourg, Herbert Graf est assistant de mise en scène de 2013 à 2016 au Schauspielhaus de Hambourg. Il étudie à l'Institut d'Études théâtrales appliquées de Gießen depuis 2016.

› Hall d'Honneur

MAORI MUROTA [STAND FOOD]

Vendredi de 18h à 20h



Maori Murota, chef autodidacte et auteur du livre TOKYO les recettes cultes, a créé pour L'Envers du décor un petit accueil gustatif végétarien aux saveurs de son Japon natal : rouleaux de printemps de fruits et crudités aux herbes et noisettes concassées, sauce d'oignon caramélisé avec une soupe de potimarron aux épices et à la crème de soja.

Maori Murota est née et a grandi à Tokyo. Ancienne styliste de mode, elle change de carrière en 2009 et devient cuisinière autodidacte. Traiteur pour événements, chef à domicile, elle donne aussi des cours de cuisine originaux inspirés par la vraie cuisine familiale japonaise. Elle a récemment travaillé au Verre Volé sur mer (Paris 10^{ème}). Elle est l'auteur de TOKYO, les recettes cultes (Ed. Marabout) et écrit son deuxième livre.

© Maori Murota

AGENCE DE VOYAGES « MY.ODDYSEA » [INSTALLATION ET PERFORMANCE]

Kajetan Skurski

Performance : Samedi de 10h à minuit

Installation : Dimanche de 10h à 19h

L'agence de voyage en ligne « MyOddysea » est en tournée ! Une antenne éphémère s'ouvre à Paris pendant *L'Envers du décor* afin de montrer les dernières aventures qui sont proposées. Les visiteurs qui souhaitent voyager peuvent s'y rendre. Quatre d'entre eux seront sélectionnés

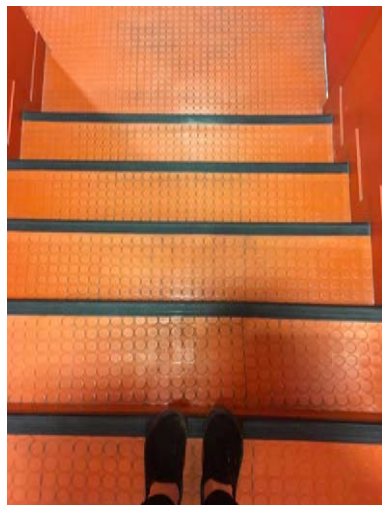


pour effectuer un voyage-surprise dans Paris le dimanche.

À suivre sur

[instagram.com/reisebuero_myoddysea](https://www.instagram.com/reisebuero_myoddysea)

Kajetan Skurski est né en 1991 à Gdansk, en Pologne. Il intègre l'Institut d'Études théâtrales de Gießen en 2014. Il écrit et réalise des performances scéniques, des pièces et des installations avec d'autres jeunes artistes ou en solo.



#FOLLOWMEAROUND [PARCOURS INTERACTIF]

Laura Schilling

Du vendredi au dimanche

Parcours guidé par une application à télécharger sur place

Les « selfies videos walks » sont des promenades filmées avec un smartphone en format (auto)portrait. Ces vidéos sont souvent partagées sur les réseaux d'institutions sociales et culturelles comme les musées ou les festivals. À travers le « selfie video walk », Laura Schilling questionne la culture contemporaine du selfie dans le contexte du bâtiment colonial du Palais de la Porte Dorée.

Laura Schilling est née a grandi en Saxe. Elle vit actuellement à Gießen.

► Aquarium tropical



WHAT IF WHERE I AM IS WHAT I NEED

[PERFORMANCE]

Maximilian Brands, Clara Reiner, Christopher Weickenmeier, avec Henrike Kohpeiss et Hanna Steinmair, en collaboration avec Joana Tischkau, David Reiber Otalora, Friedrich Schmidt, Else Tunemyr, Julia Novacek et Jan Godde.

**Vendredi à 19h30 ; samedi à 19h ;
dimanche à 12h30**

(35 min)

La performance *what if where i am is what i need* est une danse de solitude inconditionnelle, un exercice de

dépendance mutuelle, une coexistence dans un état d'attachement excessif. Elle englobe les corps, l'espace, l'air. Et l'eau de l'aquarium ?

Maximilian Brands, Clara Reiner et Christopher Weickenmeier se sont rencontrés il y a quatre ans à l'Institut d'Études théâtrales appliquées de Gießen. Leurs nombreux travaux interdisciplinaires rassemblent leurs intérêts communs pour la danse, la science-fiction et l'amitié.

POUR LES POISSONS [PERFORMANCE et VISITE]

Carlos Franke

Avec la collaboration artistique de Friederike Schmidt-Colinet

En continu : samedi de 12h à 18h ;

dimanche de 12h à 17h

Visites de 15 minutes : vendredi à 19h ; samedi à 12h, 15h et 17h ;

dimanche à 12h, 15h et 16h



Les êtres ignorants qui résident au sous-sol du Palais ne doivent pas être ignorés. Avec un respect sincère pour les poissons, Carlos Franke leur offre une performance. Ils seront ainsi informés de ce qu'il se passe autour d'eux et seront initiés aux enjeux esthétiques de *L'Envers du décor*. Les visiteurs sont invités à observer cette expédition, dont le but final est d'établir une véritable communication avec les poissons de l'aquarium.

Carlos Franke a étudié la philosophie, la physique et la musicologie à Heidelberg, avant de se tourner vers le théâtre et le spectacle vivant. Il commence ses études à Gießen en 2013. Ses performances, qui prennent souvent place en dehors de l'univers théâtral, jouent avec les situations de solitude, les rencontres et la mystification.

➤ Salons Reynaud et Lyautey

MÉTOÏKOS [INSTALLATION]

Kassandras

Du vendredi au dimanche



MÉTOÏKOS est un dispositif permettant un accès immersif aux salons Reynaud et Lyautey, inaccessibles en temps normal. Constitué d'une plateforme par salon, le dispositif guide le visiteur vers les fresques, le mobilier du salon et le plonge au cœur de ces espaces chargés d'histoire. Dans un souhait de connecter l'objet du Palais de la Porte Dorée - Musée national de l'histoire de l'Immigration - avec des problématiques contemporaines liées aux mouvements et aux flux des êtres humains, les plateformes sont complétées par deux bandes-son distinctes, témoignant de la situation grecque.

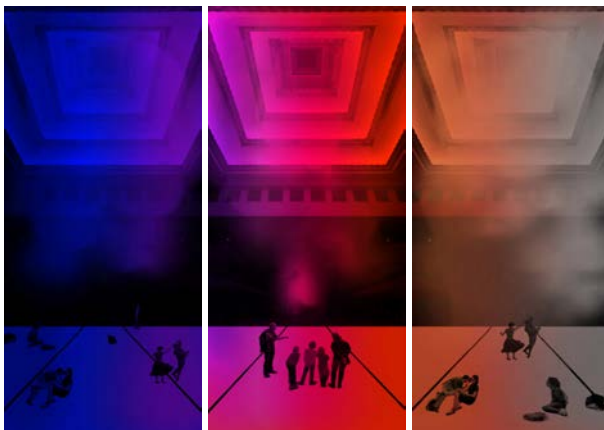
Fondé par Matthieu Prat, **Kassandras** est un laboratoire d'expérimentation urbaine et sociale installé à Athènes, dans l'environnement délabré du quartier de Votanikos. Il agit comme un « activateur d'espace » en réunissant un large spectre de projets locaux ou internationaux dans les domaines de l'architecture, de l'art, du design, de l'urbanisme, de l'agriculture.

➤ Forum

PRISME [INSTALLATION]

CIGUË

Du vendredi au dimanche



Cathédrale Art déco dont les murs sont marqués par l'imagerie coloniale, le Forum, véritable cœur du Palais, marque chaque visiteur qui en fait l'expérience, laissant une impression oscillant entre fascination et doutes. L'installation Prisme, élaborée par Ciguë en collaboration avec les musiciens Clémens Hourière et Jonathan Fitoussi, plonge l'espace dans une pénombre sonore, épaisse et colorée et invite le visiteur à le ressentir plus qu'à le regarder, à s'égarer dans les volutes de son plafond cinétique, et éventuellement, à méditer sur son sens...

L'installation est activée en continu pendant toute la durée du week-end, avec des sessions live par les musiciens Clémens Hourière et Jonathan Fitoussi (vendredi à 20h30 et samedi à 22h15).

CLÉMENS HOURIÈRE & JONATHAN FITOUSSI + INVITÉS [MUSIQUE]**Vendredi à 20h30 ; samedi à 22h15**

Depuis leur rencontre dans une école de son à la fin des années 90, les deux musiciens Clémens Hourière et Jonathan Fitoussi ont collaboré dans différentes formations allant du rock expérimental aux musiques électroniques en utilisant des instruments rares et des synthétiseurs analogiques étonnants comme le Buchla ou l'EMS synthi. Les musiciens interprètent au Palais des séquences de leur prochain album « Espaces timbrés » dans lequel chaque titre rend hommage à un lieu, un phénomène naturel, un espace imaginaire. Leurs deux concerts sont présentés dans le forum en interaction avec l'installation lumineuse conçue par le collectif Ciguë.

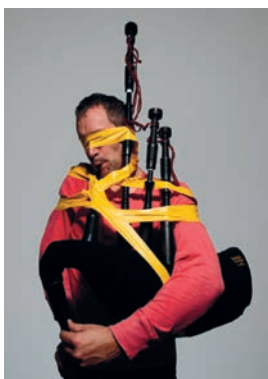
MULTIPLE [INSTALLATION]**Jean-Benoît Vétillard Architectures, Matteo Ghidoni, Salottobuono****Du vendredi au dimanche**

MULTIPLE c'est un banc, une table, un gradin. C'est une accumulation de surfaces semi-circulaires de hauteurs variables et dont les teintes choisies (du blanc au bleu) dialoguent avec les variations géométriques et lumineuses du Palais de la Porte Dorée.

Les structures s'assemblent et se dispersent selon l'évènement en cours. La totalité des combinaisons est répertoriée pour produire un atlas d'usages et de formes.

Architecte basé à Paris, **Jean-Benoît Vétillard** mène depuis 2009 une activité personnelle où l'art, la scénographie et l'architecture cohabitent sans hiérarchie préconçue. En 2014, il fonde l'agence Jean-Benoît Vétillard - Architectures. Il a été professeur à l'École Spéciale d'Architecture de Paris (Atelier des Extrapolations Métropolitaines) et enseigne actuellement à l'École de la Ville et des Territoires de Marne-la-Vallée. Il est depuis 2017 membre du Label Famille, équipe de créateurs pluridisciplinaires.

Matteo Ghidoni est un architecte et un éditeur basé à Milan. Partenaire fondateur de l'organisme de recherche Multiplicity, il a fondé l'agence d'architecture Salottobuono en 2005. En tant que professeur, il a été invité au sein de l'IUAV à Venise, Politecnico à Milan, la Royal Academy of Arts à Copenhague et la Pontificia Universidad Javeriana à Bogota. Il a donné des conférences dans plusieurs écoles dont le Berlage Institute, Berkeley et Columbia University. Depuis 2010, il est co-fondateur et éditeur en chef de San Rocco, un magazine international d'architecture.

**ERWAN KERAVEC [MUSIQUE]****Vendredi à 19h30 ; samedi à 15h30, 18h30 et 20h30 ; dimanche à 14h et 16h30 (15 min)**

Erwan Keravec fait jouer les sonorités intenses de la cornemuse avec les volumes du bâtiment : une façon originale et déconcertante de faire entendre l'architecture.

Erwan Keravec est un sonneur de cornemuse écossaise au parcours éclectique. Formé à la musique traditionnelle bretonne, il fait de la cornemuse un instrument libre et contemporain qui s'affranchit de sa culture d'origine. Il compose, joue, improvise pour la danse contemporaine de Boris Charmatz, Daniel Linehan, Gaëlle Bourges, Cécile Borne, Mickaël Phelippeau, Emmanuelle Huynh... Il est aussi dédicataire d'œuvres de Bernard Cavanna, Philippe Leroux, François Rossé, Benjamin de la Fuente et Susumu Yoshida.

IT KNEW NO LAPSE [DANSE]

Performance de Fabrício Belzoff, Lea König et René Alejandro Huari Mateus

Samedi à 19h ; dimanche à 18h (30 min)



Performance chorégraphique, « It knew no lapse » utilise des méthodes de composition et d'improvisation afin d'envisager la danse comme une possibilité d'interaction entre les danseurs, l'espace et les images de la fresque du Forum. Est-ce que chacun peut être un agent de changement ? Comment l'espace nous fait-il bouger et comment bouge-t-on l'espace ?

Chorégraphe et interprète **Fabrício Belzoff** est né à Rio de Janeiro au Brésil. Il vit actuellement à Gießen. Ancien directeur du Teatro Ipanema de Rio de Janeiro, il a également collaboré, en parallèle de son activité avec Tiago Rodrigues, Anders Paulin et Bojana Cvejic.

Lea König s'applique à questionner les possibilités et réalités des projets artistiques. La conciliation entre aspect technique

et création artistique fait partie de ses domaines de recherche.

René Alejandro Huari Mateus est né en Colombie. Il a étudié la chimie et la danse. Il a notamment dansé pour Pina Bausch, Tino Sehgal, V.A. Wölfl.

CASCADE [DANSE]

Emmilou Röbling

Samedi à 21h30 ; dimanche à 12h



Cascade est une chorégraphie composée de mouvements très lents sans destination particulière qui s'apparente à un camouflage vivant. L'artiste et son costume mi-animal mi-végétal joue avec les failles de notre perception visuelle pour faire émerger des mondes inconnus.

Emmilou Röbling est chorégraphe et auteur-interprète. Son travail prend différentes formes – du DJ set aux performances – et se concentre sur les

questions de la représentation et de la perception, à la recherche d'un mode de performance qui va au-delà du spectaculaire, et tendant toujours vers une forme de camouflage.

Cascade est un projet issu de la collaboration avec Johannes van Bebber, Filomena Krause, Marie Meyer et Niels Wehr.

► Hall Marie Curie

L'INCONSCIENT COLONIAL FRANÇAIS SUR LE DIVAN [PERFORMANCES]

Agence nationale de psychanalyse urbaine (ANPU)

OPÉRATION DIVAN

Hall Marie Curie – vendredi et samedi de 18h à 20h

VISITE GUIDÉES

Dans tout le Palais – samedi à 14h30, 16h et 17h ; dimanche à 14h30, 16h et 17h30 (1h)



FIG. 12. — Casque colonial.

L'inconscient colonial constitue le refoulé le plus sournois et le plus retors qu'il nous est donné d'affronter. Des visites guidées des différents espaces et des « opérations divan », séances d'analyse individuelles sont mises en place dans ce qui constitue l'épicentre de ce phénomène métapsychique sans précédent.

Née en 2008 d'un collectif d'architectes, de sociologues et de psychanalystes de comptoir, l'ANPU s'efforce depuis de psychanalyser le monde entier en se heurtant régulièrement à toutes sortes de barrières mentales qu'elle essaye de renverser avec les moyens du bord.

FLOÉ [SPECTACLE ET INSTALLATION]

Jean-Baptiste André & Vincent Lamouroux

Installation en continu du vendredi au dimanche

Spectacle : vendredi à 20h ; samedi à 15h, 17h30 et 20h ; dimanche à 15h et 17h (30 min)



Floé confronte, de manière pure et dénuée de tout artifice, un corps à un espace : un homme se retrouve en prise avec un étonnant relief blanc, qu'il doit, pour son propre salut, traverser. L'exploration de cette *terra incognita* esquisse une dramaturgie, une poétique de l'action pure. Son parcours sur les reliefs de la sculpture est fait de chutes, d'ascensions, d'attentes, de glissades, de sauts qui défient les lois de la gravité.

Le projet *Floé* est né de la rencontre entre Jean-Baptiste André, artiste de cirque, et Vincent Lamouroux, artiste plasticien. Ensemble ils conçoivent une œuvre qui puisse être exposée dans des environnements architecturaux très variés, tenant lieu autant d'une installation plastique que d'une scénographie pour une pièce chorégraphique.

Lauréat du prix de la Fondation d'entreprise Ricard en 2006, **Vincent Lamouroux** élabore depuis le début des années 2000, une œuvre nourrie de formes minimales, d'utopies modernistes déchuées et de cultures populaires (science-fiction, sport de glisse...). Présenté au Mamco de Genève, au Museum of Contemporary Art d'Indianapolis, au Crédac d'Ivry en 2005, au Palais de Tokyo en 2007, son travail se construit essentiellement en regard de contextes spécifiques.

Jean-Baptiste André est né à Reims en 1979. Après plusieurs années d'entraînements et de compétitions en gymnastique, il découvre les arts du cirque, qui l'ouvrent vers théâtre et la danse. Il intègre le Centre National des Arts du Cirque de Châlons-en-Champagne, où il se spécialise dans les équilibres sur les mains et le travail du clown.

TALK.TALK [PERFORMANCE INTERACTIVE]

Emmilou Röβling et Romuald Krezel

Samedi à 15h30 et dimanche à 15h30

Le principe de TALK.TALK est simple : tout ce qui est dit par les deux artistes doit être répété par tous les spectateurs, qui du coup deviennent eux-mêmes acteurs. Dès que la répétition s'arrête, c'est la performance qui s'achève. Ce ping-pong verbal développe notre capacité à faire communauté dans un espace donné.

Emmilou Röβling est chorégraphe et auteur-interprète. Son travail prend différentes formes – du DJ

set aux performances – et se concentre sur les questions de la représentation et de la perception, à la recherche d'un mode de performance qui va au-delà du spectaculaire, et tendant toujours vers une forme de camouflage.

Romuald Krezel est un acteur et interprète indépendant, né en Pologne et vivant actuellement à Berlin. Il crée différentes formes de théâtre contemporain – des pièces de théâtre classiques aux performances participatives, en passant par des œuvres chorégraphiques –. Il est actuellement élève du Master international Chorégraphie et Performance de l'Institut d'Études théâtrales appliquées de Gießen.

> Auditorium**ZOMBIE ZOMBIE [MUSIQUE]****Vendredi à 21h30**

Tarifs : 12€ tarif plein / 9€ tarif réduit



Unique concert parisien de Zombie Zombie organisé à l'occasion de la soirée d'ouverture de *L'Envers du décor* et autour de leur nouvel album « Livity ».

Zombie Zombie réunit Etienne Jaumet (saxophoniste et bidouilleur de synthétiseurs vintage), Cosmic Neman (batterie) et le Docteur Schonberg (percussions). Actifs depuis dix ans sur la scène musicale électronique, ils cultivent des liens obliques avec le cinéma et la science-fiction,

et entrechoquent jazz cosmique et transe chamanique, machinerie analogique et instrumentations organiques. Pour *L'Envers du Décor*, Zombie Zombie présente un show immersif spécial avec des images filmées par la vidéaste Giulia Grossmann dans *l'Aquarium tropical*.

Pour conclure la soirée de 22h45 à 23h45, Marion Guillet, DJ et organisatrice des soirées « Vie Garantie » à la Java, enchaîne ses sets aux tonalités années 80, synthétiseurs, disco, house, new wave...

PLAYBACK – une danse de lèvres synchronisées [PERFORMANCE]

Jan Gehmlich, Clara Reiner et Joana Tischkau

Samedi à 16h30 ; 21h et dimanche à 15h30 et 17h30 (30 min)



Avec cette performance parodique, les artistes cherchent à déconstruire les artefacts musicaux de la culture pop. En écho aux images coloniales et patriarcales représentées à l'intérieur et autour du Palais de la Porte Dorée, ils jouent avec les stéréotypes de la représentation de l'altérité.

Chorégraphe, interprète et danseuse afro-allemande, Joana Tischkau s'intéresse à l'exploration et à la transgression des inscriptions sociales ainsi qu'aux potentiels de représentations de son corps de femme noire.

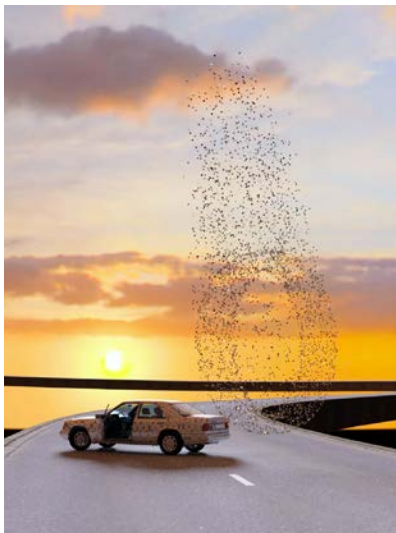
Clara Reiner est née à Ivry-sur-Seine. Elle a étudié le droit à l'Université de Vienne et à Sciences Po Paris avant de faire des études de théâtre et de chorégraphie.

Jan Gehmlich est un auteur de théâtre interdisciplinaire travaillant au moyen de divers médias. En touchant et en transformant des structures organisées, il crée des œuvres sonores, des vidéos et des performances.

LA TÉTRALOGIE D'EAU THERMALE [FILM + INSTALLATION VIDÉO INTERACTIVE]

Luis August Krawen

Samedi de 10h à 16h et de 17h30 à 21h ; dimanche de 10h à 15h30 et de 16h à 18h



À la fois film et installation vidéo interactive, cette œuvre explore différentes facettes de l'imagerie composée en 3D par les ordinateurs. Une promenade dans un espace fantasmagorique nous conduit jusqu'aux portes d'un palais qui ressemble étrangement au Palais de la Porte Dorée. Est-ce que l'espace virtuel peut avoir un effet sur l'espace « réel », ou est-il même capable de le transformer ?

Luis August Krawen est né à Brême en 1995 et a grandi à Berlin. Il travaille à la Volksbühne am Rosa-Luxemburg-Platz comme acteur et metteur en scène pour le théâtre jeunesse. En 2016, il commence ses études à l'Institut d'Études théâtrales de Gießen, où il s'intéresse à l'animation 3D.

➤ Escalier Nord, palier 2^e étage

LA POSTE COLONIALE [INSTALLATION - PERFORMANCE]

Ruby Behrmann et Asja Mahgoub

Vendredi de 18h à minuit ; samedi et dimanche de 13h à 19h



LA POSTE COLONIALE

Le Palais de la Porte Dorée, construit dans les années 1930 pour représenter la France et ses colonies, est aujourd'hui le dernier témoin d'un vaste espace d'exposition, vestige d'un autre temps et d'autres mœurs. Comment aborder cette architecture imposante dans une métropole connectée comme Paris ? La Poste Coloniale tente de répondre à cette question en permettant de créer un dialogue entre les visiteurs du Palais. Ainsi, chacun est invité à concevoir et écrire une carte postale à l'intention d'un autre visiteur inconnu.

Ruby Behrmann et Asja Mahgoub se sont rencontrées à l'Institut d'Etudes théâtrales appliquées de Gießen. Elles travaillent ensemble sur des formats artistiques entre performance et installation. Leur intérêt se porte principalement sur les formes participatives et qui s'intègrent dans un lieu spécifique.

➤ Escalier nord – 3^e étage

ÉTATS UNIS / BATTUE [INSTALLATION et PERFORMANCE]

MKNM (Magda Kachouche et Noémie Monier)

États-Unis : vendredi à 19h et 21h ; samedi à 14h, 16h et 19h30 ; dimanche à 14h et 16h (30 min)

Battue : en continu du vendredi au dimanche



Dans les coulisses du Palais de la Porte Dorée, les deux artistes Magda Kachouche et Noémie Monier orchestrent de surprenantes rencontres. *ÉTATS-UNIS* se présente comme une cartographie en mouvement composée de mandalas brûlés. L'installation est activée de façon performative par les artistes. Des vidéos de la performance seront projetées en dehors de ces temps d'activation.

Dans un espace qui conserve des dioramas des années 1930, les deux artistes agencent *BATTUE*, une seconde installation faite de miroirs qui se font face, des gorilles miniatures disposés en bataillon, une lumière stroboscopique et un environnement sonore.

Magda Kachouche travaille en tant qu'artiste plasticienne dans le cadre du duo MKNM qu'elle forme avec Noémie Monier depuis 2015. Parallèlement elle collabore avec la chorégraphe Mylène Benoit avec laquelle elle pilote la compagnie Contour Progressif. Elle développe également un travail de création lumière pour différentes compagnies, et intervient régulièrement en tant que dramaturge et regard extérieur.

Noémie Monier est artiste et critique d'art. Ses recherches plastiques et son travail d'écriture s'articulent comme deux dimensions croisées de son engagement artistique. Après avoir été la moitié de Planète Mirage entre 2011 et 2014, elle est aujourd'hui artiste dans le cadre du duo MKNM et critique d'art pour la revue Lechassis.

» Prologue

ACCOMPAGNÉ PAR MOTEL ONE [INSTALLATION ET PERFORMANCE]

Niels Wehr

En continu du vendredi au dimanche

**Performance : vendredi à 19h et 22h ; samedi à 13h, 15h, 17h, 19h et 21h
et dimanche à 13h, 15h et 17h**



ACCOMPAGNÉ PAR MOTEL ONE est une méditation sur la visibilité de l'architecture à l'ère d'Internet. La réflexion part de la coexistence entre l'ancien bâtiment colonial du Palais de la Porte Dorée et le nouvel hôtel « pour petit budget » Motel One, construit à deux pas du Palais et qui ouvrira ses portes dans quelques mois. Comment Internet nous permet de visiter par anticipation ce que seront les espaces intérieurs de ce nouveau bâtiment qui existe déjà

ailleurs ? L'installation vidéo comporte une dimension performative à l'occasion de laquelle l'artiste explique sa démarche.

À travers ses projets interdisciplinaires dans le théâtre et les arts numériques, l'activité de **Niels Wehr** se développe depuis plusieurs années dans les champs de la performance, de la danse et de l'art vidéo. Dernièrement, sa performance solo *Pneuma* a été représentée au Hebbel am Ufer de Berlin et au LAB de Francfort, ainsi que son installation vidéo *Eyewitness* au Staatstheater de Darmstadt.

» Galerie des dons

LE PALAIS DU TEINT HÂLÉ [INSTALLATION]

Marie Meyer et Calendal Klose

En continu du vendredi au dimanche



Accessible pendant toute la durée de *L'Envers du décor*, LE PALAIS DU TEINT HÂLÉ est une installation de lumière UV qui offre aux visiteurs la possibilité de « se faire une place au soleil ». Inspirée des dioramas, l'œuvre assemble différents solariums et paysages sonores qui interagissent les uns aux autres.

Marie Meyer et *Calendal Klose* ont collaboré sur plusieurs projets allant de l'installation multimédia aux performances scéniques. Situés à la jonction entre le théâtre, les beaux-arts et les arts numériques, leurs travaux constituent une tentative d'« exotiser » leur propre culture de jeunes artistes blancs allemands, issus de la classe moyenne.



PALAIS DE LA PORTE DORÉE

► LE PALAIS DE LA PORTE DORÉE



© Mathieu Nouvel / Palais de la Porte Dorée

Le Palais de la Porte Dorée est situé à l'Est de Paris, dans un ensemble Art déco exceptionnel classé monument historique. Sa construction remonte à l'Exposition internationale de 1931, il abrite aujourd'hui le Musée national de l'histoire de l'immigration et l'Aquarium Tropical de la Porte Dorée.

Le Musée national de l'histoire de l'immigration est une institution culturelle pluridisciplinaire qui accueille un large public. Tout à la fois, lieu d'exposition, centre de ressources avec sa médiathèque, lieu de rencontre et de débat, centre de recherche et de diffusion, le musée présente également une riche programmation culturelle avec spectacles vivants et concerts, colloques et conférences.

Le Musée a pour mission de rassembler, sauvegarder, mettre en valeur et rendre accessible au plus grand nombre l'histoire de l'immigration en France, pour faire connaître et reconnaître le rôle de l'immigration dans la construction de la France, en montrant l'apport des immigrés au développement économique, aux évolutions sociales et à la vie culturelle du pays. Les collections du musée sont constituées d'œuvres matérielles et immatérielles qui croisent les regards historique, anthropologique et artistique pour faire dialoguer objets, documents, témoignages et créations contemporaines.

L'Aquarium tropical est né de la volonté du commissaire général de l'exposition coloniale de 1931, le Maréchal Lyautey avec l'objectif premier de présenter la faune aquatique des colonies françaises. Grâce aux dernières technologies de l'époque en matière de vitrage et de filtration, l'Aquarium tropical devient l'un des plus importants aquariums publics d'Europe. Depuis, les collections présentées n'ont cessé d'évoluer pour sensibiliser les publics à la protection de la biodiversité aquatique.

Avec ses 84 aquariums et une collection vivante de plus de 15000 animaux et 750 espèces, l'Aquarium tropical accueille les visiteurs au cœur du Palais de la Porte Dorée à Paris pour une exploration de la faune et de la flore aquatique tropicale.

Crocodiles nains d'Afrique, alligators albinos, poissons clowns, raies à pois blancs, poissons licornes ou piranhas offrent un voyage au cœur d'une biodiversité riche et surprenante.

Informations pratiques

Accès

293, avenue Daumesnil - 75012 Paris
Métro **8** - Tramway **3a** - Bus **46** - Porte Dorée

Les personnes à mobilité réduite accèdent au Palais au 293, avenue Daumesnil (entrée administrative).

Horaires

Du mardi au vendredi, de 10h à 17h30
Le samedi et le dimanche, de 10h à 19h
Fermeture des caisses 45 minutes avant la fermeture.

Spécialement durant le week-end de *L'Envers du décor*, tous les espaces du Palais restent ouverts jusqu'à minuit vendredi et samedi (sauf l'aquarium, fermeture à 19h).

PALAIS DE LA PORTE DORÉE
MUSÉE NATIONAL DE L'HISTOIRE DE L'IMMIGRATION
AQUARIUM TROPICAL
293, avenue Daumesnil - 75012 Paris
www.palais-portedoree.fr

CONTACTS PRESSE
PIERRE LAPORTE COMMUNICATION
Laurent Jourden, Samira Chabri, Alice Delacharley
T 01 45 23 14 14
E info@pierre-laporte.com